

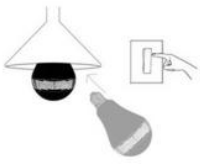


Đăng bởi: thuyetnn Đăng ngày: 27/08 2018 0 Nhận xét

## HƯỚNG DẪN SỬ DỤNG ĐÈN LED ĐỔI MÀU EWELINK ELB1

Bóng đèn LED WiFi đổi màu thông minh ELB1 của eWeLink cho phép tùy biến không gian ngôi nhà của bạn ngập tràn màu sắc, phù hợp với ngữ cảnh hàng ngày của gia đình. Với dải màu rộng 16 triệu màu, ELB1 tự động điều chỉnh màu sắc, độ sáng tối theo nhịp điệu bài hát cũng như thiết lập các nhiệt độ màu phù hợp với từng mùa như màu ấm vào mùa đông và màu lạnh vào mùa hè, giúp không gian phòng của bạn thêm hài lòng và thoải mái. Bạn hoàn toàn có thể hẹn giờ tắt/mở đèn với màu sắc mong muốn thỏa mãn nhu cầu nghỉ ngơi, đọc sách, liên hoan trong gia đình. Quá trình cấu hình ELB1 được thực hiện theo các bước như sau:

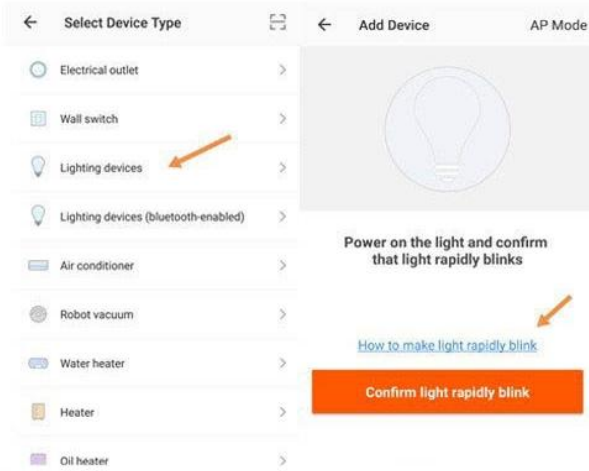
# Tài liệu hướng dẫn - Công ty TNHH eWeLink Việt Nam



Gắn bóng vào chuỗi đèn và bật công tắc đèn

Tải ứng dụng và cài đặt

Bật Bluetooth và kết nối với thiết bị



1 Chọn loại thiết bị cần thêm

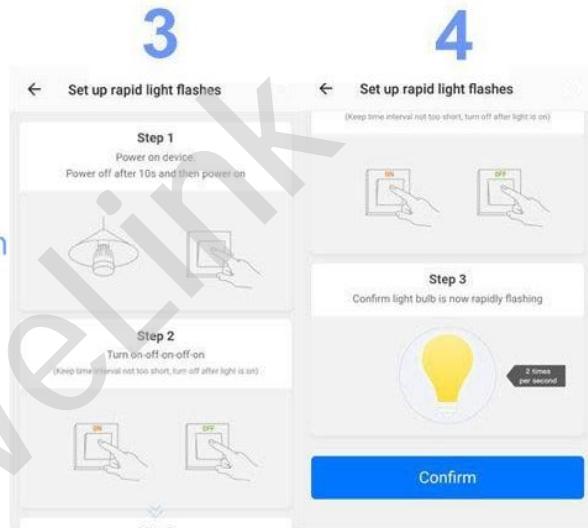
2 Bấm vào  
How to make light rapidly blink  
hoặc: Confirm light rapidly blink

1

2

3 Làm theo hướng dẫn ở hình bên

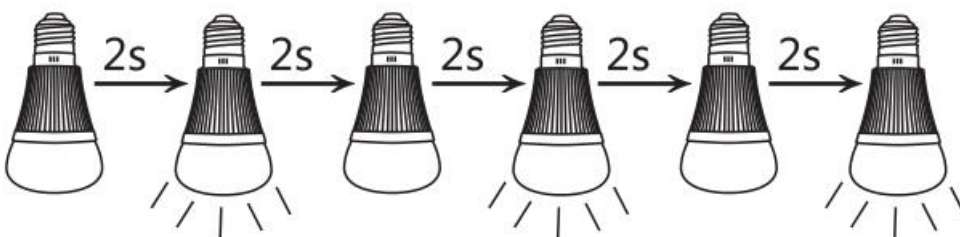
4 Xác nhận tín hiệu trên đèn đang nhấp nháy



## Cụ thể:

1. Tải ứng dụng eWeLink từ CH Play hoặc AppStore
2. Đăng nhập hoặc tạo tài khoản rồi đăng nhập eWeLink
3. Thêm thiết bị ELB1 vào ứng dụng

- Cắm nguồn cho đèn ELB1 (có thể đèn không sáng, nhưng không vấn đề gì, đèn sẽ sáng khi đã được cài đặt).
- Lặp lại thao tác TẮT – MỞ đèn 3 lần (cụ thể: TẮT – MỞ, TẮT – MỞ, TẮT – MỞ). Khoảng cách giữa các lần tắt mở là 2 giây



- Bấm biểu tượng "+" trên ứng dụng eWeLink để tìm thiết bị

## Tài liệu hướng dẫn - Công ty TNHH eWeLink Việt Nam

- Bấm Next để tiến hành tìm
- Chọn mạng WiFi sử dụng và cung cấp mật khẩu WiFi cho thiết bị
- Chờ 1-3 phút để ứng dụng thêm thiết bị vào tài khoản quản lý của bạn.
- Đặt tên cho thiết bị (nếu cần) để dễ nhớ và tiện quản lý về sau.

### Ghi chú:

- Một thiết bị cho một chủ tài khoản, người khác sẽ không thể thêm thiết bị khi nó đã được thêm vào. Nếu muốn, chỉ còn cách bạn xóa thiết bị ở tài khoản trước và tiến hành thêm lại từ đầu ở tài khoản khác.
- Đối với Firmware của eWeLink quý khách lưu ý KHÔNG cập nhật phiên bản mới, vì trong quá trình cập nhật Firmware nếu có sự cố về kết nối mạng hoặc nguồn thì eWeLink sẽ bị lỗi và KHÔNG thể khôi phục Firmware gốc được.

### Sử dụng thiết bị ELB1 trên eWeLink

- Sau khi đăng nhập vào tài khoản trên ứng dụng eWeLink, bạn có thể dễ dàng bật / tắt bằng cách nhấn vào biểu tượng ON/OFF thiết bị (đồng bộ trạng thái với thiết bị bên ngoài). Bạn có thể điều chỉnh ánh sáng trắng (nút White) và nhiệt độ màu (nút Color) từ lạnh sang ấm bằng cách kéo thanh độ sáng (brightness) từ 1% đến 100%. Hoặc bấm vào nút ngữ cảnh (Scene) để lựa chọn ngữ cảnh phù hợp trong 4 ngữ cảnh lập sẵn là: học tập, giải trí, tiệc tùng và bình thường trên ứng dụng.
- Với tính năng hẹn giờ, ứng dụng còn hỗ trợ tối đa 8 chế độ hẹn giờ riêng rẽ, lặp lại, đếm ngược cho mỗi thiết bị.
- Ngoài ra, với vai trò là chủ tài khoản, bạn có thể chia sẻ thiết bị với các tài khoản eWeLink khác mà những tài khoản này không cần thiết phải thêm thiết bị ở bước trên. (Yêu cầu cả hai thiết bị đều phải trực tuyến trên eWeLink. Vì nếu tài khoản bạn muốn chia sẻ không trực tuyến, họ sẽ không nhận được lời mời).
- Để chia sẻ thiết bị, đầu tiên, hãy nhấp vào Chia sẻ, nhập tài khoản eWeLink (số điện thoại) mà bạn muốn chia sẻ, đánh dấu vào các quyền hẹn giờ (chỉnh sửa, xóa, thay đổi, tắt mở) mà bạn muốn chia sẻ. Nhấn Next, khi đó, tài khoản khác sẽ nhận được thư mời. Nhấp vào Accept, thiết bị đã chia sẻ thành công. Các người dùng này sẽ có quyền truy cập để điều khiển thiết bị.

### HỎI ĐÁP

*Q: Đã thêm thiết bị thành công nhưng trên ứng dụng thiết bị vẫn “Offline”*

A: Các thiết bị mới được thêm vào cần 1-2 phút để kết nối với Router và Internet. Bạn có thể tắt ứng dụng eWeLink và mở lại. Nếu vấn đề vẫn chưa được giải quyết thì có thể xem xét các nguyên nhân như sai mật khẩu WiFi hoặc thiết bị quá xa router (WiFi yếu). Thiết bị này chỉ hỗ trợ sóng 2.4G, không hỗ trợ các sóng 4G/5G. Đôi khi vấn đề lỗi cũng có thể do bộ nhớ tạm đang lưu trên điện thoại/máy tính bảng. Bạn có thể thử Tắt, mở lại WiFi trên điện thoại, cùng với đó, khởi động lại thiết bị ELB1.